

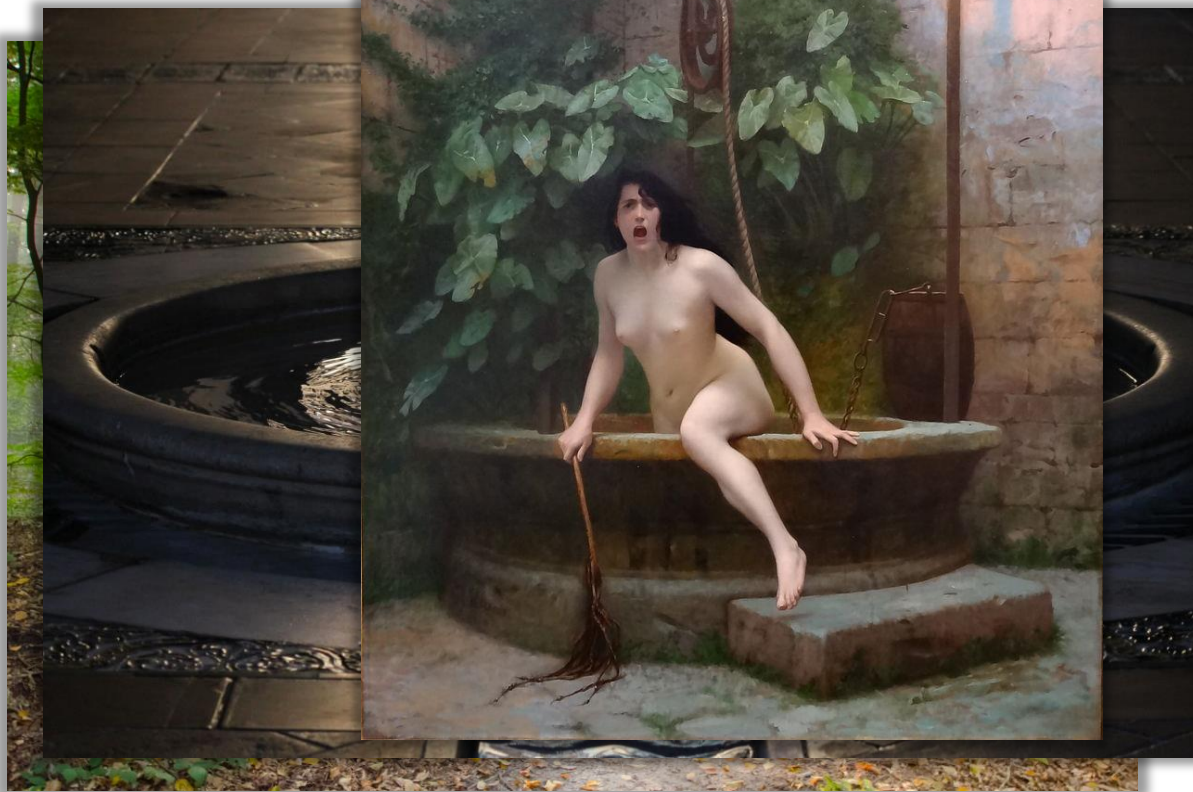
EXEMPLAR

**Υποδειγματικοί Νέοι Ηγέτες
Ένταξης των Μεταναστών**

Ενότητα 8: ΤΠΕ και Μέσα Κοινωνικής Δικτύωσης

Βρίσκοντας την Tory :
Trustworthy Original Resources Yourself

Εισαγωγή



Jean Léon Gerome (1896):
La Vérité sortant du puits

Η Ιστορία της Αλήθειας και του Ψέματος

- ⊠ Η ιστορία είναι πάνω από 200 χρονών.
Είναι ακόμη σημαντική; Γιατί;
- ⊠ Πώς συνδέεται η ιστορία με τις μέρες μας;

Πώς συνεχίζεται η ιστορία;

A

Κουρασμένη μετά από 200 χρόνια στο πηγάδι, η Αλήθεια βάζει τα ρούχα του Ψέματος, καθώς είναι ο μόνος τρόπος να γίνει αποδεκτή από τον κόσμο και πάλι.

Έτσι μέχρι σήμερα, η αλήθεια και το ψέμα δεν διακρίνονται εκτός από αυτούς που τους έχουν δει γυμνούς.

B

Η Αλήθεια παραμένει στο πηγάδι, αλλά μερικές φορές οι άνθρωποι έρχονται και κάθονται κοντά, ψάχνοντας για αυτήν. Αν είναι ειλικρινείς και εντάξει όταν την βλέπουν γυμνή, η Αλήθεια θα αποκαλυφθεί. Αλλά, δεδομένου ότι είναι μια πολύ προσωπική εμπειρία, θα συμβεί μόνο σε ένα άτομο τη φορά.

C

Η Αλήθεια κρατάει ένα κινητό τηλέφωνο και αντιλαμβάνεται πόσο μολυσμένος είναι ο κόσμος με τα λόγια του Ψέματος. Υπάρχουν κυριολεκτικά δισεκατομμύρια ψέματα. Μερικοί σύμμαχοι της Αλήθειας έχουν δημιουργήσει ιστορίες για αυτήν, αλλά δεν είναι τάσεις. Κρύβονται, διαγράφονται και αγνοούνται.

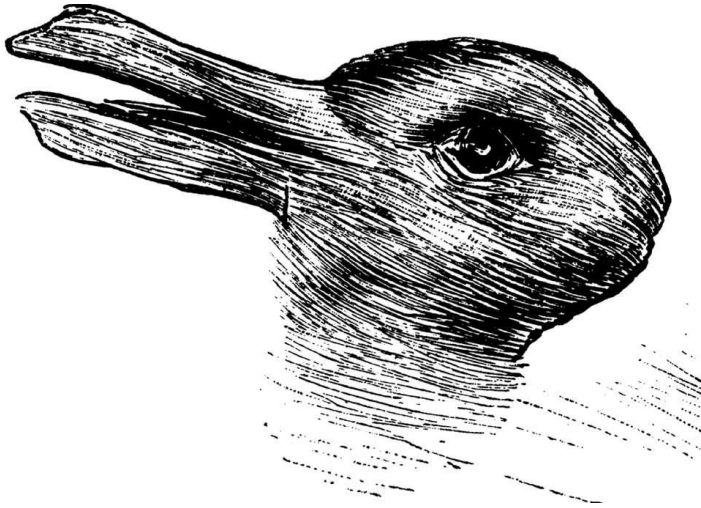
Πώς θα αντιδρούσατε;

- ☒ Θα προτιμούσατε την γυμνή Αλήθεια ή ένα καλά ντυμένο Ψέμα;
- ☒ Πώς θα αντιδρούσατε στη γυμνή, και ίσως ενοχλητική Αλήθεια;
- ☒ Το πλαίσιο έχει σημασία;

Για παράδειγμα: Τι είναι χειρότερο, το ψέμα ενός φίλου ή μιας εφημερίδας;

- ☒ Είναι η αλήθεια πάντοτε η ίδια για όλους;

Βρίσκοντας την αλήθεια



- ❑ Βλέπετε ένα κουνέλι ή μια πάπια;
- ❑ Και οι δύο απαντήσεις είναι σωστές και αληθείς!
- ❑ Η αλήθεια είναι μερικές φορές εμφανής, και μερικές φορές αποτελεί μέρος της ερμηνείας.

- ☒ Πώς διακρίνουμε ένα ψέμα από την αλήθεια;
- ☒ Πώς διακρίνουμε ένα ψέμα και μια προσωπική ερμηνεία;

Σε ομάδες διαβάστε τα πιο κάτω άρθρα:

- ☒ A) Ζάχαρη=Κάπνισμα;
- ☒ B) Δηλητηριώδες Ρύζι;
- ☒ Γ) Απαγορευμένη Σεξιστική Διαφήμιση
- ☒ Δ) Κλιματική Αλλαγή

Τί πιστεύετε;
Φαίνονται αξιόπιστα τα
γεγονότα;
Πώς φτάνετε στην απόφασή
σας;

ΑΞΙΟΠΙΣΤΕΣ ΠΛΗΡΟΦΟΡΙΕΣ

ΑΚΡΙΒΕΙΑ

ΣΥΓΓΡΑΦΗ

ΙΣΧΥ

ΚΑΛΥΨΗ

ΑΝΤΙΚΕΙΜΕΝΙΚΟΤΗΤΑ

ΑΚΡΙΒΕΙΑ

- Είναι οι πληροφορίες αξιόπιστες και απαλλαγμένες από τυπογραφικά, γραμματικά ή ορθογραφικά λάθη;
- Συμπεριλαμβάνονται αναφορές για την επαλήθευση των πληροφοριών;
- Είναι σαφές ποιος είναι υπεύθυνος για την ακρίβεια του υλικού;
- Υπάρχουν σύνδεσμοι με άλλες αξιόπιστες πηγές;
- Εάν περιλαμβάνεται στατιστικό υλικό, είναι σαφώς αναφερόμενες οι πηγές για αυτά τα υλικά;

Προβληματισμός για τη Συγγραφή

ΣΥΓΓΡΑΦΗ

- Αναγράφεται το (πραγματικό) όνομα του συγγραφέα;
- Ποια είναι τα διαπιστευτήρια του δημιουργού; Μπορούν αυτοί να αναγνωρίσουν τον συγγραφέα ως αρχή ή εμπειρογνώμονα στον τομέα;
- Υπάρχει σαφής σχέση μεταξύ ενός ιδρύματος και του συγγραφέα; Είναι ένα σεβαστό όργανο;
- Υπάρχει σύνδεσμος με τις βιογραφικές πληροφορίες του συγγραφέα;

Προβληματισμός για τις πληροφορίες

ΙΣΧΥ

- Είναι η ημερομηνία της δημοσίευσης ορατή και πρόσφατη;
- Παρέχεται η ημερομηνία κατά την οποία συγκεντρώθηκαν οι πληροφορίες;
- Η σελίδα είναι ενημερωμένη;
- Είναι οι σύνδεσμοι σε ισχύ; δηλ. λειτουργούν πραγματικά;
- Είναι πραγματικά οι πιο πρόσφατες πληροφορίες σχετικά με το θέμα;

ΚΑΛΥΨΗ

- Αναφέρεται σαφώς το πεδίο εφαρμογής του θέματος;
- Δίδονται υλικά υποστήριξης (αναφορές, πίνακες, στατιστικά στοιχεία, γραφικά κ.λπ.);
- Υπάρχουν σύνδεσμοι με άλλους πόρους σχετικά με το θέμα;

ΑΝΤΙΚΕΙΜΕΝΙΚΟΤΗΤΑ

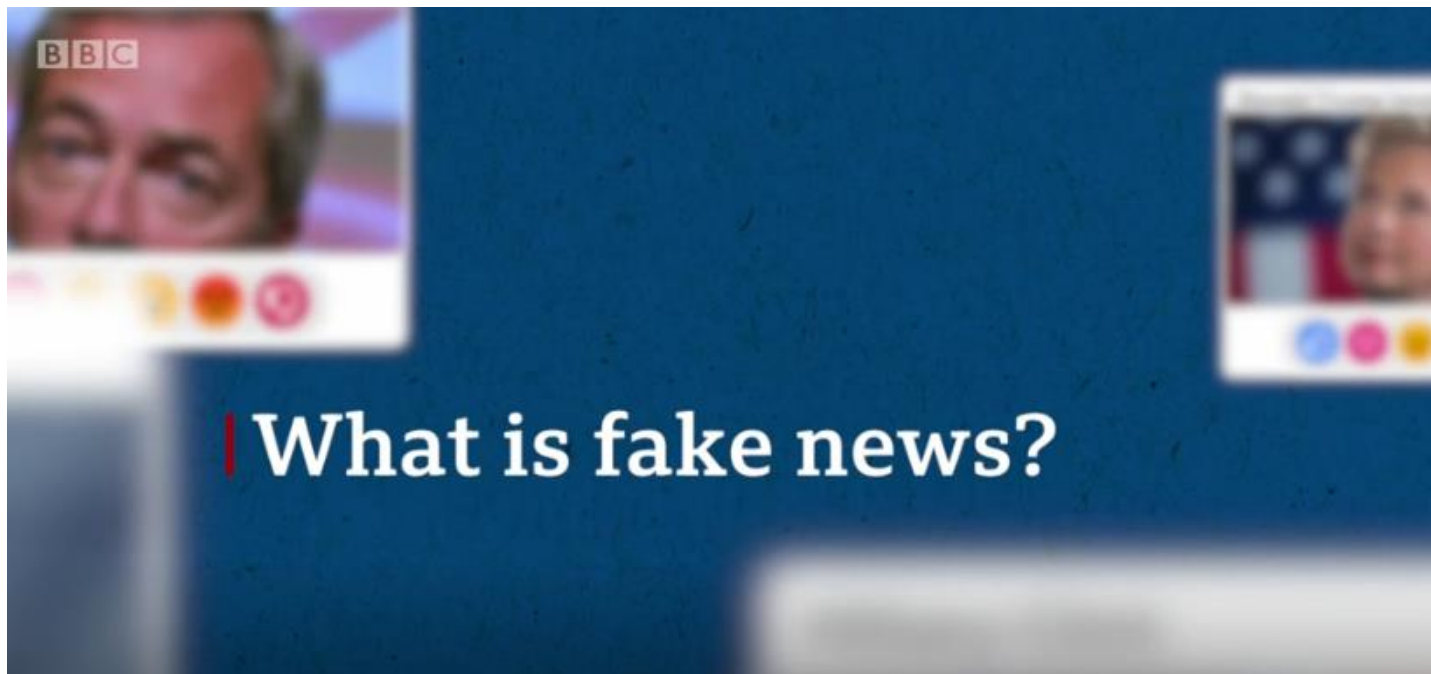
- Παρουσιάζονται οι πληροφορίες με τη λιγότερη πιθανή προκατάληψη;
- Είναι η τοποθέτηση αντικειμενική ή προσπαθεί να αλλάξει το μυαλό του αναγνώστη ο συγγραφέας;
- Χρησιμοποιούνται εικόνες για να επηρεάσουν τη γνώμη του αναγνώστη; Είναι συναισθηματικές ή ουδέτερες; Έχουν επεξεργαστεί με οποιονδήποτε τρόπο;

Γιατί κάνουμε αυτή την άσκηση;

- ❑ Τα «Ψεύτικα Νέα» εξαπλώνονται ολοένα και περισσότερο - ειδικά στο διαδίκτυο αλλά και στα έντυπα μέσα ενημέρωσης και στην τηλεόραση.
- ❑ Συχνά αναμιγνύονται με πραγματικά νέα, οπότε είναι δύσκολο να διακρίνουμε τα δύο.



Πώς να εντοπίσετε τα Ψεύτικα Νέα



Πώς να εντοπίσετε τα Ψεύτικα Νέα



Τί ακριβώς είναι οι Ψεύτικες Ειδήσεις;

Δύο είδη Ψεύτικων Ειδήσεων:

- ❑ Ιστορίες που δεν είναι αληθινές.
- ❑ Ιστορίες που έχουν κάποια αλήθεια, αλλά δεν είναι απολύτως ακριβείς.

Και: Αληθινές ιστορίες που οι άνθρωποι ισχυρίζονται ότι είναι ψευδείς, επειδή δεν συμφωνούν μαζί τους ή τις θεωρούν άβολες.

Εντοπισμός Ψεύτικων Ειδήσεων

HOW TO SPOT FAKE NEWS



CHECK YOUR BIASES
Consider if your own beliefs could affect your judgement.



ASK THE EXPERTS
Ask a librarian, or consult a fact-checking site.

IFLA
International Federation of Library Associations and Institutions
www.ifla.org

Συμβουλή:

Δείτε σελίδες
ψεύτικων ειδήσεων:

https://en.wikipedia.org/wiki/List_of_fake_news_websites

Αναθεώρηση μετά από νέες πληροφορίες

☒ Τώρα:

Επαναξιολογήστε εάν το άρθρο σας είναι αξιόπιστο ή όχι αφού μάθετε αυτά τα κριτήρια αξιόπιστων πληροφοριών.

Να θυμάστε: Είναι εντάξει να αλλάξετε γνώμη όταν λαμβάνετε νέες πληροφορίες!

Βρίσκοντας την Tory – Trustworthy Original Resources Yourself

Πώς χρησιμοποιείτε το Google γενικά;

- ☒ Πώς θα μάθετε πόσα είναι 7 ευρώ σε δολάρια ΗΠΑ ή σε λίρες Αγγλίας;
- ☒ Πώς θα μάθετε τι σημαίνει "καθίζηση";
- ☒ Πώς θα βρείτε ένα συγκεκριμένο τραγούδι αλλά δεν γνωρίζετε τον καλλιτέχνη και τον τίτλο;

Διαφορετικά στυλ χρήσης Google



Βρίσκοντας την Torg στο Google

- ❑ Ανάλογα με το τι διαβάζετε στη γραμμή αναζήτησης, θα λάβετε πληροφορίες που ταιριάζουν στους όρους που έχετε θέσει.
- ❑ Προσπαθήστε να αναζητήσετε τις ίδιες πληροφορίες με διαφορετικούς τρόπους. Προσέξτε για τη δική σας προκατάληψη!
- ❑ Προσπαθήστε να κάνετε αναζήτηση:
 - ❑ «Προσγείωση στο φεγγάρι»
 - ❑ «Απόδειξη προσγείωσης στο φεγγάρι»
 - ❑ «Φτηνές αποδείξεις προσγείωσης σε φεγγάρι»

Τί διαφορά εντοπίζετε;

Συμβουλές χρήσης Google - 1

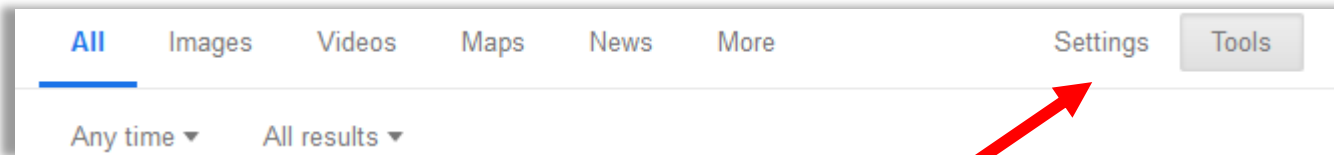
- ☒ Χρησιμοποιήστε κύρια ουσιαστικά / ρήματα / επίθετα
 - ☒ «Βιέννη καλύτερο αρτοποιείο»

- ☒ Επιλέξτε λέξεις που είναι πιθανό να εμφανιστούν στον ιστότοπο που ψάχνετε.
 - ☒ «Θεραπεία πονοκεφάλου» αντί για «τι να κάνω όταν το κεφάλι μου πονάει;»

- ⊠ Μην ανησυχείτε για ορθογραφία ή κεφαλαία γράμματα. Η Google θα σας προσφέρει τις πιο σχετικές πληροφορίες.

- ⊠ Χρησιμοποιήστε αντίστροφη αναζήτηση εικόνων
 - ⊠ Μάθετε από πού προέρχεται μια φωτογραφία και ποιος άλλος τη χρησιμοποιεί

- ☒ Φιλτράρετε τα αποτελέσματά σας!
- ☒ Χρησιμοποιήστε τα «Εργαλεία» για να ορίσετε χρόνο και εάν πρέπει η Google να ψάξει λέξη προς λέξη (=verbatim)



- ☒ Χρησιμοποιήστε τις ρυθμίσεις για περισσότερες πληροφορίες

Συμβουλές χρήσης Google - 4

- ⊠ Χρησιμοποιήστε την προηγμένη αναζήτηση για να περιορίσετε ακόμη περισσότερο τα αποτελέσματά σας
- ⊠ Προσέξτε για προκατάληψη!
 - ⊠ Η Google αναζητά τις πιο σχετικές απαντήσεις αναλύοντας τις συλλογικές αναζητήσεις των χρηστών (έτσι λειτουργεί και η αυτόματη συμπλήρωση).

Βρίσκοντας την Tory με τη χρήση Google Operators

“ ”	+	OR	intitle:
*	()	AND	info:
-	\$	define:	source:
~	IN	site:	related:

Τελικός Έλεγχος Στοιχείων!

- ⊠ Τώρα, χρησιμοποιήστε τους Χειριστές Google και πραγματοποιήστε έναν τελικό έλεγχο γεγονότων για το άρθρο σας.
- ⊠ Μετά από 5 λεπτά, ενημερώστε την ομάδα τι ανακάλυψατε!

Ευχαριστούμε για τη
συμμετοχή σας!



exemplar

